



Bio-energie als schakel in een lokale Vlaamse bio-economie

Visietekst Bio-Energieplatform



1. BIOMASSA EN BIO-ENERGIE

Het doel in 2050 is helder: naar een CO₂-neutrale toekomst zowel voor energie voorziening maar ook voor materialen als voor chemie. De weg ernaartoe begint nu, omdat de ambitieuze ombouw van een systeem tijd vraagt en bijgevolg een tijdig stappenplan op lange termijn.

Biomassa heeft een unieke plaats in deze transitie omdat het kan dienen zowel voor verschillende energievectoren als voor materialen en chemie.

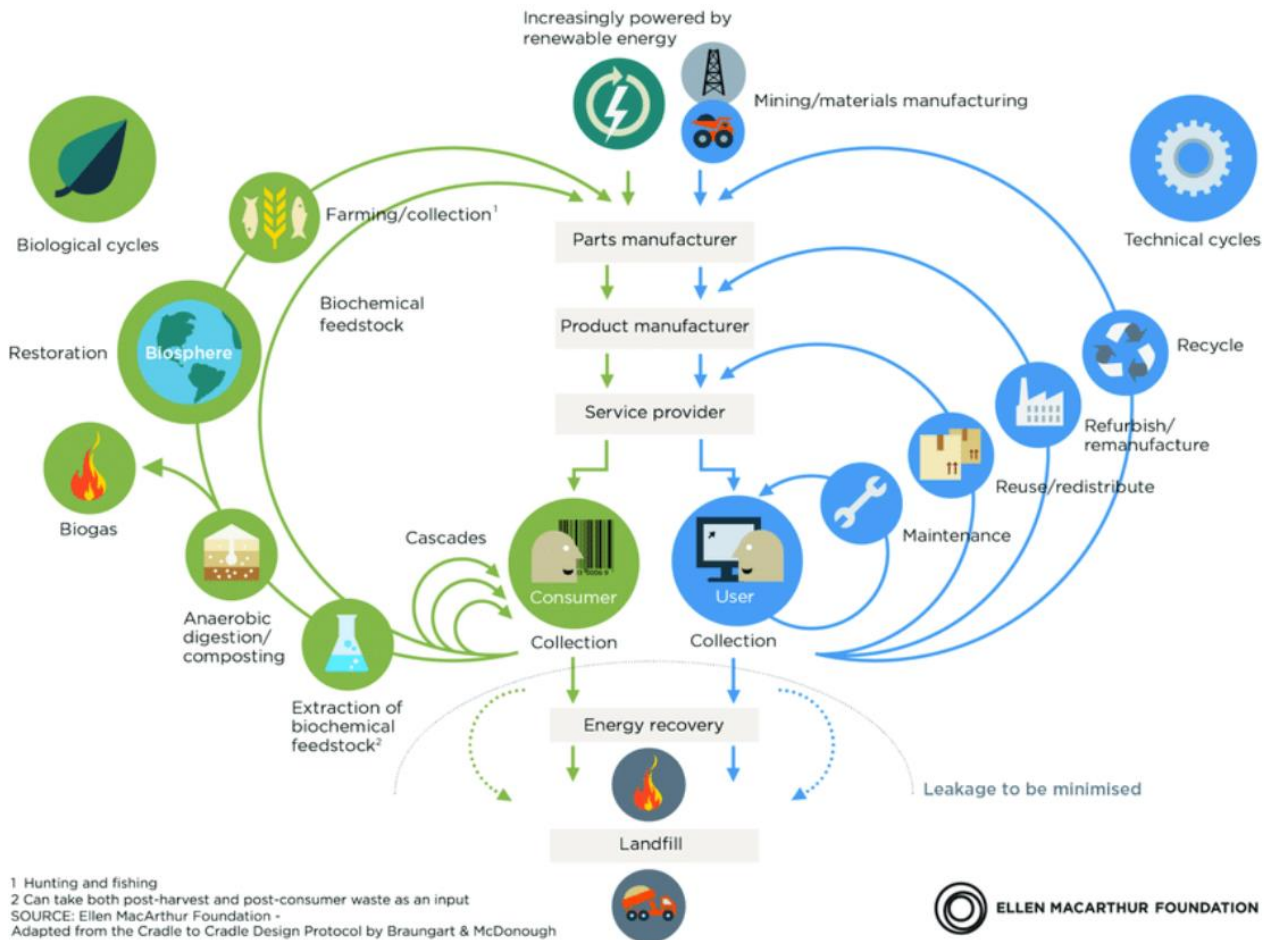
Het unieke aan een bio-energie installatie is dat die verschillende rollen kan vervullen:

- De productie van **verschillende energievectoren**:
 - warmte
 - elektriciteit
 - biomassabrandstof
- Aanbieden van **flexibiliteit in de energiemarkt** *gelinkt aan de steeds grotere rol van zon en wind in elektriciteitsproductie.*
- **Verwerking van afval- en nevenstromen**: Afval- en nevenstromen die qua samenstelling zullen evolueren in de tijd. Dit door deze stromen eerst nog te gebruiken in circulaire toepassingen, maar waar nadien einde levensfase van deze biogebaseerde producten nog steeds verwerking dient aanwezig te zijn.
- **Koolstofopslag** in de eind- en nevenproducten die een bio-energie installatie produceert: biochar, digestaat, compost, etc. Op deze manier hebben bio-energie hun rol waar in de circulaire bio-economie.

2. ROADMAP VOOR BIOMASSA EN BIO-ENERGIE

Het Bio-Energieplatform van ODE vraagt dat de volgende regeer- en bestuursakkoorden een roadmap 2030 én 2050 bevatten die (i) vertrekken van ambitieuze doelen en (ii) België en specifiek Vlaanderen begeleiden in de transitie naar duurzaam gebruik van biomassa in een lokale bio-economie waarin bio-energie erkend wordt als een deel van de keten. Deze roadmaps gaan verder dan de huidige werkwijze met aparte plannen¹ voor bio-energie, biomaterialen en biobased refinery en kijkt niet enkel naar de komende bestuursperiode, maar zetten de lijnen uit voor de komende 5 en 20 jaar, over bestuursniveaus heen. Op deze manier kunnen de verschillende sectoren met bijhorende producenten, installateurs, investeerders, burgers, lokale overheden en bedrijven de nodige stappen nog tijdig nemen.

¹ Actieplan Voedselverlies en Biomassa 2021-2025; Bio-economie: van ambitie tot actie, 2023; Bio-economie in Vlaanderen: visie, strategie en aanzet tot actieplan van de Vlaamse overheid voor een duurzame en competitieve bio-economie in 2030; Een roadmap voor de opschaling van koolstoflandbouw in Vlaanderen; etc.



Figuur 1: Vlinderdiagram Ellen MacArthur Foundation²

Een duidelijke **lange termijn roadmap** waarin de rol en evolutie van **bio-energie binnen een circulaire bio-economie** beschreven staat. Hiervoor werken de verschillende beleidsdomeinen samen (Vlaanderen Circulair, OVAM, EWI, VEKA, etc.).

Een dergelijke roadmap geeft een doorkijk op lange termijn waar de sector meegenomen wordt in een transitie van lineaire bio-energie installatie naar circulaire bio-economie productie-installaties. De expertise, kennis en know-how van het huidige gebruik van biomassa wordt meegenomen in de transitie. Een dergelijke roadmap vermijdt fluctuaties en lang aanslepende fricties in de markt en bijhorende stop-go bewegingen en vermijdt zo een vertraagde transitie, financieel gedupeerden en bijkomende negatieve economische rimpeleffecten.

Om in Vlaanderen de circulaire bio-economie nog meer tot ontwikkeling te brengen, zet Vlaanderen volop in op **lokale productie van biomassa** allerhande.

² In deze weergave van circulaire economie wordt onderscheid gemaakt tussen een technische materialenkringloop aan de ene kant, waarbij de focus ligt op hergebruik en recycling van uitputbare materialen, en aan de andere kant de biologische cyclus waarbij de focus ligt op natuurlijke kringlopen. Binnen de biologische cyclus is er een duidelijke rol voor bio-energie installaties in synergie met voedingsproductie en andere biomassa transformatieprocessen, dus voornamelijk op basis van co-producten en reststromen.

Hiervoor durft Vlaanderen ook kijken naar alternatieven voor grondgebonden productie:

- aquatische biomassa
- biomassa uit landschappen: hagen, laanbomen, etc.
- biomassa op en rond gebouwen
- verwerking van end-of life van bio gebaseerde producten in overeenstemming met de materialenhiërarchie en het cascadeprincipe

Deze biomassa zal nog meer dan op heden nood hebben aan een **goede logistiek**.

In deze roadmap wordt een bio-energie installatie erkend voor zijn voor zijn brede inzetbaarheid en centrale rol in de steile transitieperiode die we momenteel doormaken. Zeer waardevol in de steile transitieperiode die we momenteel doormaken. Tijdens deze transitie kan een bio-energie installatie de nodige **flexibiliteit** geven op de elektriciteitsmarkt, kan zij startup en back-up zijn van warmtenetten en kan zij productie van bio gebaseerde materialen combineren met energieproductie. **Samenwerking in de waardeketen** van biomassa zal hiervoor noodzakelijk zijn.

3. BELEID VOOR BIOMASSA EN BIO-ENERGIE

Bovenstaande roadmap vertaalt zich in een doordacht, consequent en stabiel beleidskader voor bio-energie installatie in Vlaanderen, met name beleid rond biomassa over de beleidsdomeinen heen: ***gecoördineerd en geïntegreerd naar een Vlaamse circulaire bio-economie***.

Vlaanderen heeft zijn actieplan rond bio-economie, opgemaakt door EWI en Vlaanderen Circulair. Dit vraagt nog een verdere invulling en verankering over de sectoren heen. Het bio-economie forum is naar de toekomst zeer geschikt om beleid rond biomassa vorm te geven en af te toetsen over sectoren heen.

Gezien biomassa sector overschrijdend gebruikt wordt en dus door heel wat verschillende regelgevingen wordt georganiseerd, zorgt Vlaanderen voor een gestroomlijnd en transparant beleid rond biomassa. Te beginnen met een consequente definiëring van biomassa in beleid rond energie, milieu, bos, bodem, etc.

Vlaanderen zal bij de verdere vertaling van Europees beleid (EU Klimaatwet, Fit for 55, REPowerEU, etc.), steeds zorgen voor een afstemming over de verschillende beleidsdomeinen heen waar biomassa een rol te vervullen heeft.

Stabiel bio-energie beleidskader dat evolueert volgens de lange termijn visie

Het bio-energieplatform pleit voor een stabiel beleidskader. Een beleidskader dat enerzijds het beleid uit het verleden respecteert en verder uitvoert. Anderzijds is de bio-energiesector bij uitstek voorstander om nieuw beleid breder te oriënteren. Dit

komt ook terug in het klimaatbeleid van Europa, dat **volledig in het teken wordt gezet van een reductie in broeikasgasemissies en CO₂ opslag**.



Deze evolutie brengt opportuniteiten voor bio-energie installaties met zich mee en wil daar in de toekomst mee aan de slag: waar in het huidige beleid het dikwijls zeer moeizaam omgaan is met de complexiteit van bio-energie (verschillende energievectoren, en de link met

verschillende beleidsdomeinen), kan de **omschakeling naar het CO₂ denken deze complexiteit net omarmen**. Door met CO₂ equivalenten te werken kunnen volgende facetten van bio-energie beter gevat worden, ook cijfermatig:

1. Het bedienen van verschillende energievectoren.
2. Het flexibel inspelen op de noden van de energievectoren.
3. Het dienen van energie EN materiaal/grondstof toepassingen
4. De verhouding met andere hernieuwbare energiebronnen in CO₂-besparingspotentieel wordt duidelijker.

Het Bio-Energieplatform heeft hiervoor reeds studiewerk laten uitvoeren door een consortium van experts en een onderzoeksinstituting. Deze studie geeft aan dat één groot ondersteuningsmechanisme voor alle facetten van biomassa mogelijks niet haalbaar, nodig dan wel wenselijk is, maar dat er wel afstemming nodig is en dat de verschillende facetten (multifunctionaliteit) waarop bio-energie installaties inspelen ook erkend moeten worden.

Uit dit studiewerk worden de krijtlijnen gegeven voor een toekomstig bio-energie beleid.

Biomassa productie: Natuur-gebaseerde oplossingen in het beleid ruimte geven

Aangezien de uitdagingen waar we als maatschappij voorstaan zo groot zijn, zullen we breed en multi-inzetbaar dienen te denken. Biomassa leent zich daar uitstekend voor. Bij maatregelen zoals vergroening van steden, transitie naar een meer circulaire en bio gebaseerde manier van bouwen, meer ruimte voor water, meer zuivering van bodems, water, lucht ... kunnen natuur gebaseerde oplossing mogelijkheden bieden en telkens zal biomassa hierin geplant, onderhouden, geoogst worden. Biomassa productie die ingezet kan worden in een circulaire bio-economie in Vlaanderen.

Concrete krijtlijnen

- ✓ Implementeer een **callsysteem van operationele ondersteuning** aan verschillende biomassa-gebaseerde hernieuwbare energie technologieën, met CO₂-besparing als centraal criterium. Dit kan gekoppeld worden aan bepaalde doelstellingen per technologie om het ondersteuningsbudget onder controle te houden.
- ✓ Voorzie hierbij een **exploitatiesteun** op basis van een 'Contract for Difference' principe, waarbij de steun kan aangepast worden op basis van actuele parameters zoals de marktprijs van fossiele brandstoffen en elektriciteit, ook rekening houdend met eventuele CO₂ taxatie die van toepassing is (zie hierna).
- ✓ Onderzoek de intrinsieke waarde van **flexibiliteit** in het energiesysteem en voorzie de mogelijkheid om een bonus/premie voor flexibiliteit van energielevering toe te kennen.
- ✓ Bepaal heel concreet welke **broeikasgasemissie(reductie)** per MWh/per technologie dient te worden gehanteerd (forfaitair/berekend) in functie van de steungerechtigheid en voor de koolstofboekhouding in Vlaanderen. Dit is bij voorkeur gebaseerd op de Europese duurzaamheidscriteria en broeikasgas berekeningsmethoden (zie artikel 29 en 31 en bijlage VI van RED II).
- ✓ Implementeer een **CO₂ taxatie** voor fossiele brandstoffen zoals voorzien in het nieuwe EU ETS systeem.
- ✓ Onderzoek de samenhang van de mogelijke **inzet van biomassa/biomethaan binnen ETS en/of ESR**, alsook de compatibiliteit met al dan niet verkregen operationele steun.
- ✓ Voorzie **ondersteuning van innovatieve technologieën** die bijdragen aan een versterkte broeikasgasreductie. Dit zowel bij onderzoek, demonstratie als vroege marktintroductie (om de 'valley of death' te overbruggen).
- ✓ Zet in op meer **lokale / regionale energievoorziening** (Vlaams/Europees) om de importafhankelijkheid van fossiele brandstoffen versneld te verlagen.
- ✓ Stel een **Vlaams biomethaan actieplan** op, zoals op Europees niveau wordt aanbevolen (zie REPowerEU). Belangrijk hierbij is om technische en institutionele marktbarrières te verlagen en bijvoorbeeld te werken naar een GvO systeem voor groen gas dat ook afgestemd is met de buurlanden.
- ✓ Onderzoek hoe de stimulering van bio-energie compatibel is met **doelstellingen voor de bio gebaseerde economie** in Vlaanderen



Het Bio-Energie Platform is de sectorvereniging voor vaste bio-energietoepassingen in Vlaanderen. Als technologieplatform van ODE verenigen we de gespecialiseerde producenten uit de waardeketen van warmtepompen, groothandels, projectontwikkelaars, studie bureaus, kennisinstellingen en universiteiten en investeerders uit de bio-energie sector in Vlaanderen.

Het Bio-Energieplatform is het centrale aanspreekpunt binnen ODE om kennis en informatie over biomassa-omzetting in energetische applicaties te delen met haar leden, de andere technologieplatformen binnen ODE en kennisinstellingen.

Contact

Nathalie Devriendt, Beleidsmedewerker Bio-Energieplatform

tel.: 0485 47 91 31

e-mail: nathalie.devriendt@ode.be

Website

<https://bio.ode.be/nl/>

